

# Kytäjä-Usmi Ulkoilualue

Aarne Nikkola 2012-2014

<http://kytaja-usmi.fi>

# Tervetuloa Kytäjä-Usmi ulkoilualueelle

Hyvinkäällä sijaitsevan Kytäjä-Usmi ulkoilualueen luonto ja alueella sijaitsevat retki kohteet. Tarjoavat loistavat mahdollisuudet lenkkeilyyn, pyöräilyyn, grillaukseen, uintiin, lintujen ja yleisesti luonnon tarkkailuun ja laavussa/teltassa majoittumiseen.

Syksyisin alueella on erittäin hyvät mahdollisuudet mm sienestykseen ja marjastukseen.

Alueen järvet, metsät ja kalliot muodostavat hyvin monimuotoisen kokonaisuuden. Yli 20 km<sup>2</sup> laajuinen alue kuudella hyvin hoidetulla leirintäpaikalla (Hyvinkään kaupunki vastaa polttopuista sekä WC:n kunnosta) antaa erinomaisen mahdollisuuden retkeilyyn ja oleskeluun luonnon keskellä.

Alueen korkeuserot ovat hyvin vaihtelevat. Alueen kaksi järveä (Suolijärvi ja Usmijärvi) ja 26 lampea sekä lukuisat metsäpurot muodostavat hyvin luontorikkaan kokonaisuuden.

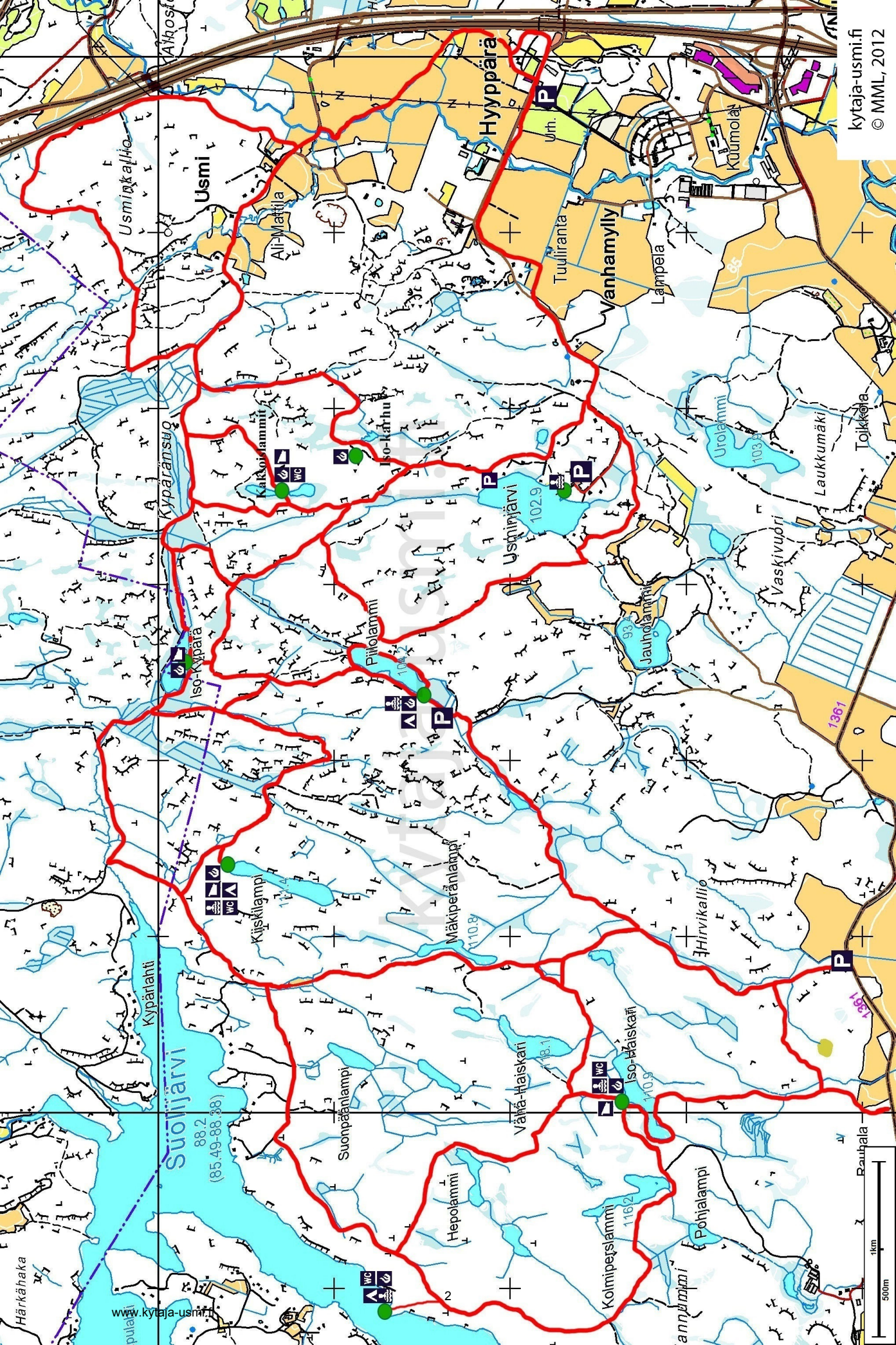
Ulkoilureitit on selkeästi viitoitettu ja pienemmillä poluilla on reitti merkkejä, jotka auttavat pysymään oikealla polulla.

Tämän oppaan tarkoitus on antaa pintapuolinen, kuva alueesta ja sen tarjoamista kohteista.

Seuraavalla sivulla olevassa kartassa, on punaisella viivalla merkittynä missä ulkoilualueen reitit kulkevat ja sinisellä pallolla on merkittynä retkikohteiden sijainnit.

Ulkoilu alueelle pääsee 5 parkkipaikan kautta

- 1) Kytäjätien ja Suolijärventien risteyksessä
- 2) Piilolammin tien päässä
- 3) Hyyppäräntie alkupäässä parkkipaikka on Hyyppärän tiellä noin 500m 130 tieltä Hyyppäräntielle kääntymisen jälkeen
- 4) Usmin uimarannan parkkipaikka, osoite Usmijärventie 206
- 5) Usminrinteentien varressa oleva parkki paikka, osoite Usminrinteentie 80  
**Usminrinteentiellä ajaminen on kiellettyä muulloin kuin klo:06.00-22.00 välisenä aikana sama koskee myös parkkipaikan käyttöä.**



## Iso-haiskari

Iso-haiskarin retkikohteesta löytyy nuotiopaikka, WC ja laituri josta pääsee pulahtamaan lampeen.

Nuotio paikan vierellä on pöytä ja tuolit, joissa on tilaa 6 hengelle ja nuotiopaikan ympärillä on lautapenkit.

Kesällä 2012 kohteeseen on rakennettu laavu ja vanha WC on purettu ja tilalle rakennettu uusi.

Lyhyin reitti kohteelle on Kytäjätien ja Suolijärventien risteyksessä, olevalta parkkipaikalta josta kävelymatkaa Iso-Haiskarin rannalle on noin 3,3km.

Iso-Haiskarin lampi on pituudeltaan n. 550m ja leveydeltään n. 100m.



## Isokarhu

Iso-karhun kohteesta löytyy nuotiopaikka ja nuotiopaikka läheisyydessä on Iso-karhun lampi.

Nuotio paikan ympärillä on lauta penkit ja muutaman metrin päässä nuotiosta on pöytä ja tuolit neljälle hengelle.

Kohde soveltuu parhaiten taukopaikaksi pitemmällä kävely reissuilla.

Iso-karhu lampi on melkein umpeen kasvanut ja lammen rannassa on melko isokokoinen vanha louhos, tietoa sen toiminta ajasta tai mitä sieltä on louhittu en ole vielä löytänyt.

Iso-karhun kohde on melko karu mutta omalla tavallaan viehättävä kokonaisuus, jo pelkästään lammen ja sen rannalla olevan louhoksen takia suosittelen kohteessa käymistä.

Lyhin reitti kohteelle on Usminrinteentien varressa olevalta parkkipaikalta, josta kävelymatkaa Iso-karhuun on noin 0,9km.



## Iso-kypärä

Iso-kypärän kohde sijaitsee kauniin lammen rannassa jonka rannat ovat helppokulkuista suota.

Retki kohde tarjoaa mahdollisuuden, grillaukseen kaukana kaikesta kaupungin metelistä.

Kesällä 2012 Iso-Kypärän rantaan on rakennettu myös laavu joka mahdollistaa yöpymisen kohteessa.

Nuotiopaikan viereltä löytyy pieni katos, jossa on polttopuita ja toisella puolella nuotiota on pöytä ja penkit 6 hengelle.

Lyhin reitti kohteelle on piilolammin parkkipaikalta, josta kävelymatkaa iso-kypärään on noin 1,5km.

Iso-kypärä lampi on halkaisijaltaan n. 150m ja leveydeltään n. 400m.



# Kaksoislammit

Kaksoislammit muodostuu nimensä mukaisesti, kahdesta pienestä lammesta joita erottaa toisistaan kapeamaa alue.

kaksoislammin kohteesta löytyy nuotiopaikka, WC ja laavu yöpymistä varten. Laavu ja nuotiopaikka sijaitsevat kallion päällä aivan toisen lammen rannan läheisyydessä.

Kaksoislammin kohde on todella viihtyisä ja nuotio paikalta avautuva maisema on aivan vertaansa vailla.

Lyhin reitti kohteelle on Usminrinteentien varressa olevalta parkkipaikalta, josta kävelymatkaa Kaksoislammille on noin 1,4km.

*Alueella pesii Kaakkuri joka on Suomessa harvalukuinen pesimälintu. Kaakkuri on pitkäikäinen ja vähän poikasia tuottava laji. Kaakkuri pesii vain tietynlaisilla yleensä vähäkalaisilla lammilla ja pikkujärvillä, joissa on sammalmättäitä tai sammalreunus, joka voi olla hyvinkin kapea. Kaakkuri on hyvin altis häiriöille ja monet emot poistuvat pesältä, kun pesimälammen rannalla on ihmisiä. Tämä voi johtaa pesinnän epäonnistumiseen. Vältäthän rannalla oleskelua linnun ollessa lammella.*



## Kiiskilampi

Kiiskilammen kohteesta löytyy WC, nuotiopaikka, laituri ja laavu yöpymistä varten.

Lyhyin reitti kohteelle on piilolammin parkkipaikalta josta kävelymatkaa kiiskilammelle on noin 3 km.

Nuotio paikka ja laavu, ovat noin 3 metriä korkean kallion jyrkänteen reunalla kiiskilammen rannassa.

Laiturille pääsee rappusia pitkin jotka kulkevat alas kallion rinnettä heti laavun vierestä.

WC sijaitsee laavulle johtavan polun varressa, vajaan sadan metrin etäisyydellä laavusta.

Polttopuita on noin 100 metrin päässä nuotiopaikalta kohdassa jossa ulkoilureitiltä käännytään kiiskilammen rantaan johtavalle pikkupolulle.

Laavun takana on myös hyvä paikka teltan pystyttämistä ajatellen.

Kiiskilammen länsirannalta löytyy myös piiloon rakennettu, pieni laavu/tupa nimeltä Hörskä. Hörskä on pieni ja todella matala mökki jonka sisällä on sänky ja kamiina.



## Piilolampi

Piilolammin kohteesta löytyy 2 nuotiopaikka ja laiturit.  
Piilolammin ympäri kulkee rantapolku jota pitkin lammen voi kiertää.

Rantapolun varrelta lähtee myös sivupolut Kytäjä-Usmi ulkoilualueen reiteille.  
Piilolammelle pääsee parhaiten käyttämällä Piilolammentien päässä olevalta  
parkkipaikalta  
josta kävelymatka, lähimmälle nuotio paikalle on n. 100 metriä ja lammen rantaan,  
jossa myös toinen nuotiopaikka sijaitsee, matkaa on n. 300 metriä.

Parkkipaikkaa lähempänä olevan nuotiopaikan läheisyydessä, on sen verran tasaista  
aluetta, että siihen voi halutessaan pystyttää teltan yöpymistä varten.

Piilolammi on halkaisijaltaan noin 450 metriä ja leveydeltään noin 100 metriä.  
Lampi on reheväkö mutta puhdasvetinen ja syvä suurin syvyys n. 9 metriä.

Piilolammin itärannalta on aikoinaan louhittu mustaa graniittia.



## Suolijärvi

Suolijärven kohteesta löytyy WC, nuotio paikka, laituri sekä hyvin tilaa vaikka useammankin teltan pystyttämistä varten.

Suolijärven retkikohteelle pääsee parhaiten, Kytäjätien ja Suolijärventien risteyksessä olevalta parkkipaikalta, josta kävelymatkaa kertyy noin 4,7km.

Viimeinen 300 metriä on melko vaikeakulkuista polkua joka kulkee suhteellisen jyrkkää mäkeä pitkin.

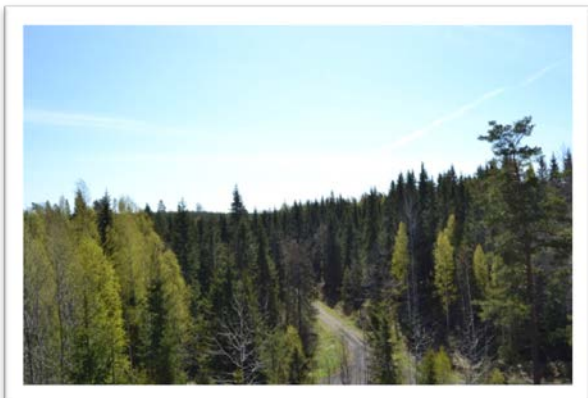
Alueen järvi maisemat, ovat todella näyttävät ja kohde on sijoitettu sellaiseen maaston kohdassa, että siitä on hyvä näkymä järvelle.

myös kalastamiseen on hyvät mahdollisuudet, laiturilta sekä kallion reunoilta.

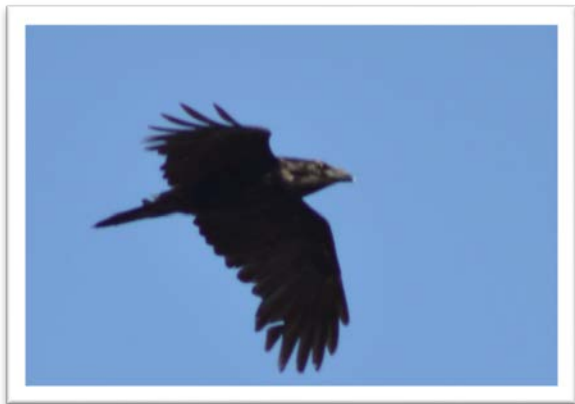
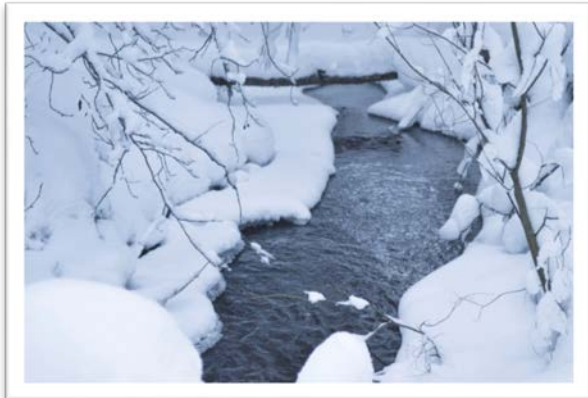
Kohde itsessään on todella viihtyisä, huonoksi puoleksi on tosin laskettava, kohteelle kulkevan reitin varrella suoritettuja, laajat avo-hakkuut jotka pilaavat maiseman niiltä osin joissa uutta puu kasvustoa ei vielä ole alkanut kasvamaan.



## Kuvia ulkoilualueelta



## Kuvia ulkoilualueelta



# Jokamiehenoikeudet

Jokamiehenoikeuksilla tarkoitetaan jokaisen Suomessa oleskelevan mahdollisuutta käyttää luontoa siitä riippumatta, kuka omistaa alueen tai on sen haltija.

Jokamiehenoikeuksista nauttimiseen ei tarvita maanomistajan lupaa eikä siitä tarvitse maksaa. Jokamiehenoikeutta käyttämällä ei kuitenkaan saa aiheuttaa haittaa tai häiriötä.

Jokamiehenoikeudet ovat yleisesti hyväksytyt maan tapa, ja ne perustuvat eri lakeihin. Jokamiehenoikeudet koskevat myös ulkomaalaisia.

## Jokamiehenoikeudet lyhyesti

Saat:

- liikkua jalan, hiihtäen tai pyöräillen luonnossa muualla kuin pihamaalla sekä muilla kuin sellaisilla pelloilla, niityillä tai istutuksilla, jotka voivat vahingoittaa kulkemisesta;
- oleskella tilapäisesti alueilla, missä liikkuminenkin on sallittua - voit esimerkiksi teltailla suhteellisen vapaasti, kunhan pidät huolen riittävästä etäisyydestä asumukseen;
- poimia luonnonmarjoja, sieniä ja kukkia;
- onkia ja pilkkiä sekä
- veneillä, uida ja peseytyä vesistöissä sekä kulkea jäällä

Et saa:

- aiheuttaa häiriötä tai haittaa toisille;
- häiritä tai vahingoittaa lintujen pesiä ja poikasia;
- häiritä poroja ja riistaeläimiä;
- kaataa tai vahingoittaa kasvavia puita, ottaa kuivunutta tai kaatunutta puuta, varpuja, sammalta tms. toisen maalta;
- tehdä avotulta toisen maalle ilman pakottavaa tarvetta;
- häiritä kotirauhaa esimerkiksi leiriytymällä liian lähelle asumuksia tai meluamalla;
- roskata ympäristöä;
- ajaa moottoriajoneuvolla maastossa ilman maanomistajan lupaa ja
- kalastaa ja metsästää ilman asianomaisia lupia.